

Кран разобцительный  
00-000.06.02.02.00

### Кран разобщительный 00-000.06.02.02.00

Кран разобщительный ставится на воздухопровод для разобщения пневмотормозов от компрессора на тяжелых грузовых автомобилях и паровозах. Кран соединяется с воздухопроводом при помощи двух резьбовых отверстий G $\frac{1}{2}$ -В.

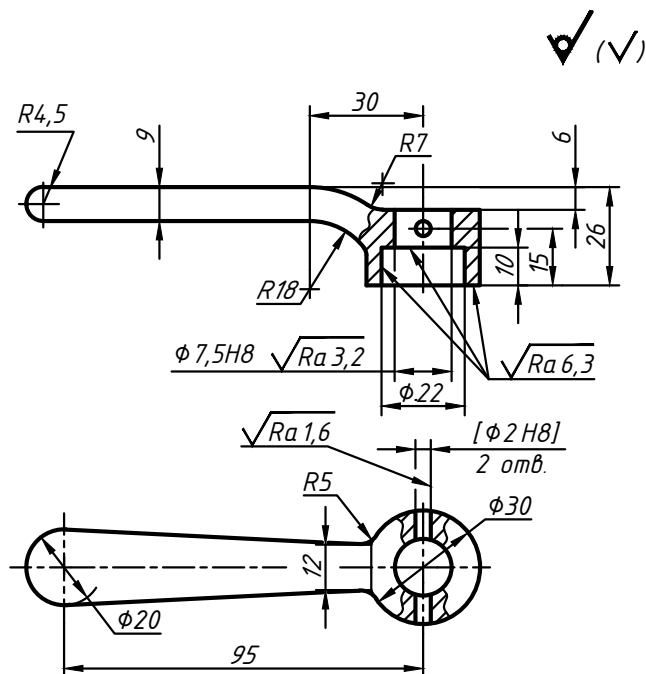
В сборочную единицу входят следующие стандартные детали:

- поз. 15 - винт ВМ6-8г x 20,58 ГОСТ 17473-80 (4 шт.);
- поз. 16 - гайка М16 x 1,5-6Н5 ГОСТ 5916-70 (1 шт.);
- поз. 17 - шайба 6,65Г ГОСТ 6402-70 (4 шт.);
- поз. 18 - штифт 4h11 x 30 ГОСТ 3128-70 (1 шт.);
- поз. 19 - штифт 6h11 x 40 ГОСТ 3128-70 (1 шт.).

Сборка крана осуществляется в следующей последовательности.

В нижнее резьбовое отверстие М36 x 1,5-6Н корпуса 1 крана ввинчивается пробка 3 с резиновой прокладкой 7. Она поджимает пружину 4, которая, в свою очередь, поджимает клапан 6, который перекрывает отверстие  $\phi 24$  в корпусе 1. Между клапаном и пружиной ставится опорное кольцо 5. Сверху в корпус вставляется шток 8, на котором нарезана резьба М16 x 1,5-6г. На шток устанавливается прокладка 11 между двумя шайбами 10 и зажимается гайкой 16. Прокладка служит для предотвращения утечки сжатого воздуха через отверстие под шток в крышке крана. На штоке имеются горизонтально расположенные отверстия диаметром 3 мм, соединяющиеся с осевым отверстием штока. Эти отверстия служат для соединения выходной полости крана с верхней полостью в положении крана "закрыто". Крышка 2 крепится к корпусу 1 четырьмя винтами 15 с пружинными шайбами 17. В крышке имеется винтовая поверхность, по которой движется штифт 19, соединенный с толкателем 13. Толкатель 13 соединяется с ручкой 14 при помощи штифта 18. В крышке 2 имеется отверстие диаметром 4 мм, соединяющее верхнюю полость крана с атмосферой. В положении ручки 14 вдоль оси входного и выходного отверстий - кран "открыт", при повороте ручки на 90° по часовой стрелке - кран "закрыт".

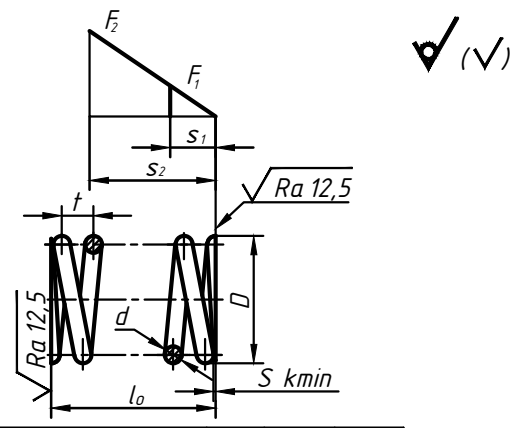
Все фаски для внутренней метрической резьбы выполнены согласно ГОСТ 10549-80 и на чертежах не указаны.



1. Обработку по размерам в квадратных скобках производить совместно с дет. поз. 13.
2. Детали применять совместно.
3. H14, h14,  $\pm IT14/2$

00-000.06.02.02.14				Лит.	Масса	Масштаб
Ручка						1:1
В438-17 ГОСТ 7293-85				Лист	Листов	1

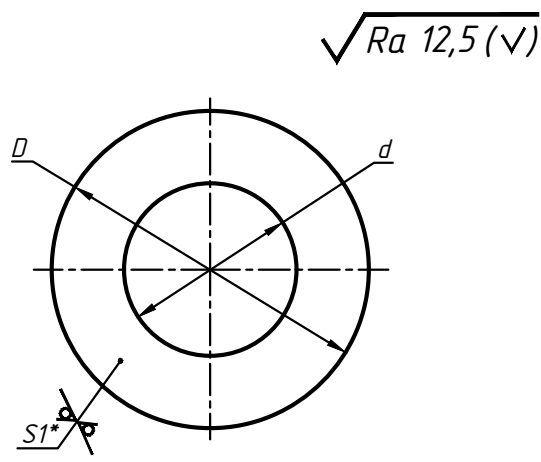
Копировал Формат А4



	поз.	09	04
1. Длина развинутой пружины	l	600	380
2. Число рабочих витков	n	4	4
3. Число витков полное	n <sub>1</sub>	5,5	5,5
4. Направление навивки		правое	правое
5. Деформация пружины предварительная	s <sub>1</sub>	4	3
6. Деформация пружины рабочая	s <sub>2</sub>	6	8
7. Усилие пружины предварительное	F <sub>1</sub>	6кН	5кН
8. Усилие пружины рабочее	F <sub>2</sub>	13кН	12кН
9. Длина пружины в свободном состоянии	l <sub>0</sub>	16	18
10. Диаметр пружины наружный	D	32 $\pm 0,5$	20 $\pm 0,3$
11. Диаметр проволоки	d	1,6 $\pm 0,1$	1,6 $\pm 0,1$
12. Шаг пружины	t	3,5	4
13. Толщина конца опорного витка	S <sub>kmin</sub>	0,4	0,4

00-000.06.02.02.09/04				Лит.	Масса	Масштаб
Пружина						
Проволока 1,6-45 ГОСТ 17305-91				Лист	Листов	1

Копировал Формат А4

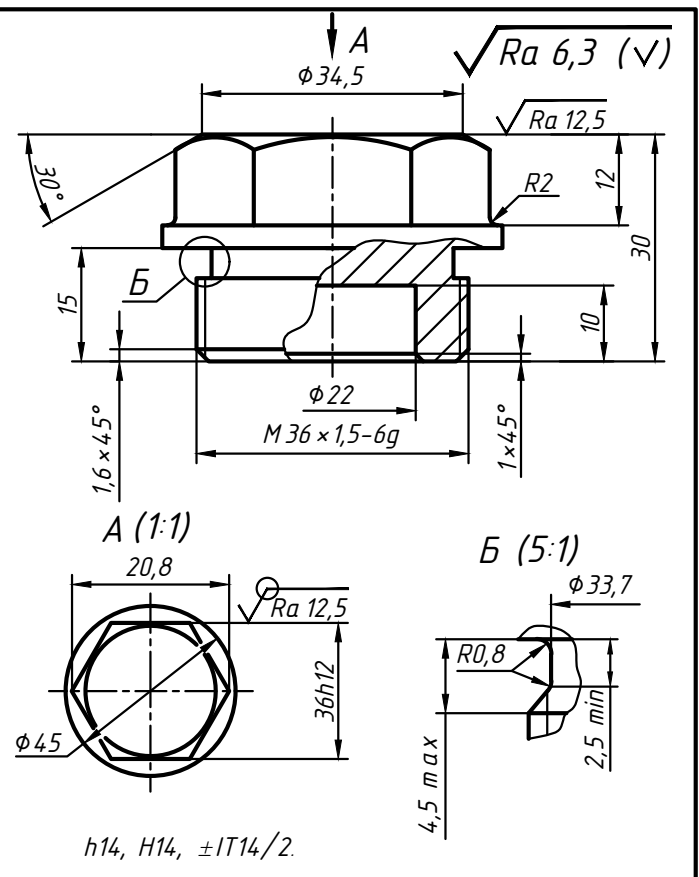


\*Размер для справок.

№поз.	d	D	s	Материал
05	16,5	26	2	Сталь 20 ГОСТ 1050-2013
07	34 <sup>+0,5</sup>	45-0,5	4	Пластина I, лист, ОМБ-С-4x250x500-4,8 ГОСТ 7338-90
11	16	60	1	Кожа техническая 1 ГОСТ 20836-75
12	16 <sup>+0,5</sup>	24-0,5	1	Кожа техническая 1 ГОСТ 20836-75

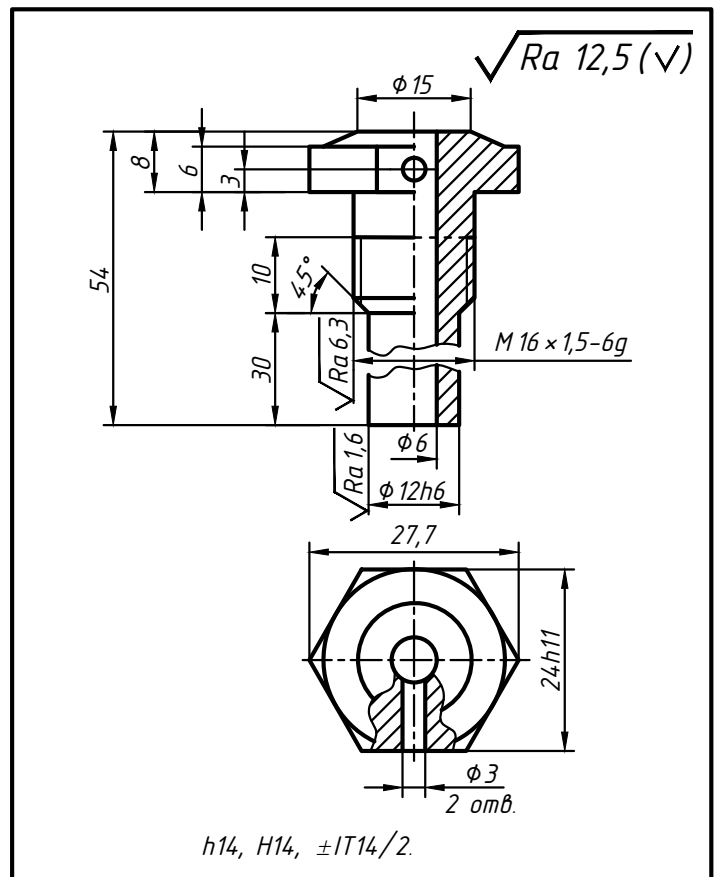
00-000.06.02.02.05/07/11/12				Лит.	Масса	Масштаб
Прокладка						
				Лист	Листов	1

Копировал Формат А4



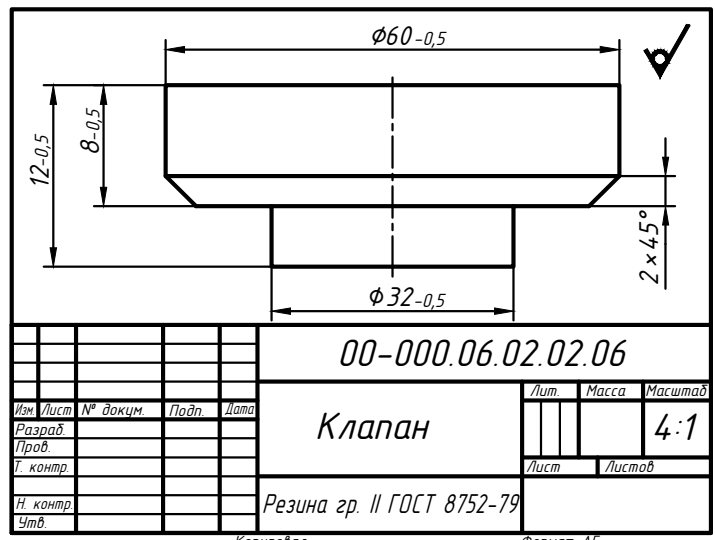
00-000.06.02.02.03				Лит.	Масса	Масштаб
Пробка						2:1
Сталь 35 ГОСТ 1050-2013				Лист	Листов	1

Копировал Формат А4



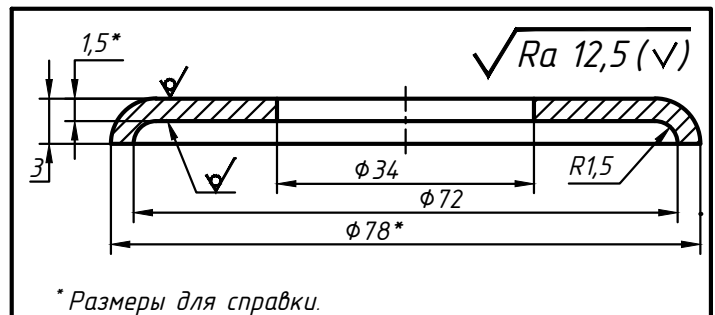
00-000.06.02.02.08				Лит.	Масса	Масштаб
Шток						2:1
Сталь 35 ГОСТ 1050-2013				Лист	Листов	1

Копировал Формат А4



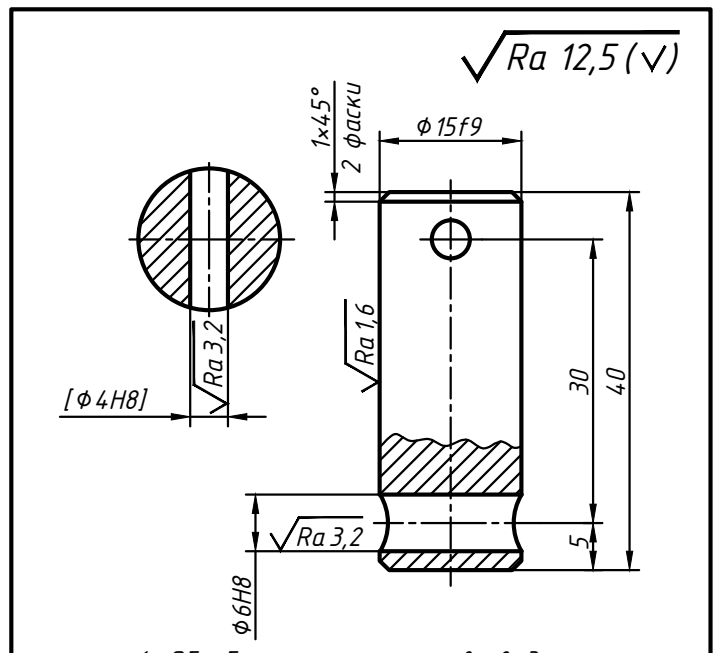
00-000.06.02.02.06				Лит.	Масса	Масштаб
Клапан						4:1
Резина гр. II ГОСТ 8752-79				Лист	Листов	1

Копировал Формат А5



00-000.06.02.02.10				Лит.	Масса	Масштаб
Шайба						4:1
Лист 1,5x700x2000 ГОСТ 19903-74 Ст3 ГОСТ 16523-89				Лист	Листов	1

Копировал Формат А5



1. Обработку по размерам в квадратных скобках производить совместно с дет. поз. 14.
2. Детали применять совместно.
3. H14, h14,  $\pm IT14/2$

00-000.06.02.02.13				Лит.	Масса	Масштаб
Толкатель						2,5:1
Сталь 35 ГОСТ 1050-2013				Лист	Листов	1

Копировал Формат А4

